

# ViewBoard® Cast Button

VB-WPS-001 & VB-WPS-003

## User Guide

---

Brugervejledning

Handleiding

Käyttöopas

Manuel utilisateur

Bedienungsanleitung

Manuale utente

Brukerveiledning

Podręcznik użytkownika

Руководство пользователя

Guía del usuario

Användarguide

Kullanım Kılavuzu

Panduan Pengguna

Số hướng dẫn sử dụng

使用指南

使用指南

دليل المستخدم

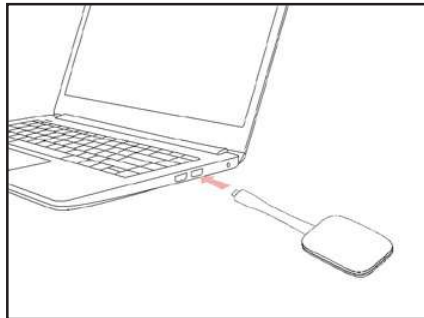


# Geräteanforderungen

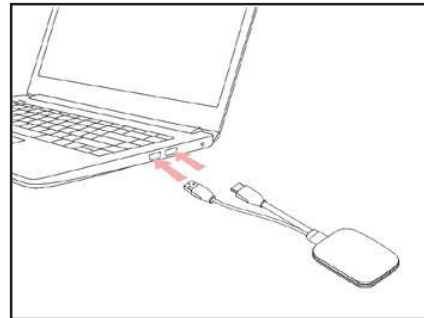
- Windows 7/8/10
- MacOS 10.10 oder aktueller
- Gerät(e) der Serie ViewSonic IFP/CDE mit installiertem und aktiviertem vCastReceiver.
- VB-WPS-001: Gerät(e) mit Unterstützung der kompletten USB-Type-C-Funktion mit USB- und DP-Anschluss.
- VB-WPS-003: Gerät(e) mit Unterstützung von HDMI und USB Type-A.

## Kopplung

### Windows-PC und MacBook koppeln



**VB-WPS-001**  
Abbildung 1



**VB-WPS-003**  
Abbildung 2

1. Stecken Sie den ViewBoard® Cast Button zum Koppeln in Ihren Windows-PC oder Ihr MacBook.
  - Beim VB-WPS-001: Bitte verbinden Sie ihn mit dem USB-Type-C-Anschluss (Abbildung 1).
  - Beim VB-WPS-003: Bitte verbinden Sie ihn sowohl mit HDMI-Ausgang als auch mit USB-Type-A-Anschlüssen (Abbildung 2).
2. Falls Sie den ViewBoard® Cast Button zum ersten Mal mit Ihrem Windows-PC koppeln, doppelklicken Sie bitte auf „ViewBoard Cast.exe“ in: **PC > CD Drive > ViewBoard Cast.**

**Hinweis:** Bei Ausführung auf einem MacBook geben Sie bitte das Nutzerkennwort zum Zugreifen auf die Berechtigung zum Installieren von Anwendungen ein.

3. Bei einem PC mit installierter Anwendung startet ViewBoard® Cast automatisch, nachdem Sie den ViewBoard® Cast Button in den PC gesteckt haben.
4. Das Dialogfenster zur Kopplung wird an Ihrem PC eingeblendet. Bitte geben Sie Netzwerknamen, Kennwort und die am Startbildschirm des/der IFP/CDE-Geräte(s) angezeigte vCastReceiver-IP-Adresse ein.
5. Klicken Sie zum Abschließen der Kopplung des ViewBoard® Cast Button und des/der IFP/CDE-Geräte(s) auf **OK** (Abbildung 3).



Abbildung 3

6. Entfernen Sie den ViewBoard® Cast Button und stecken Sie ihn zum Starten der Freigabe erneut ein (Abbildung 4).

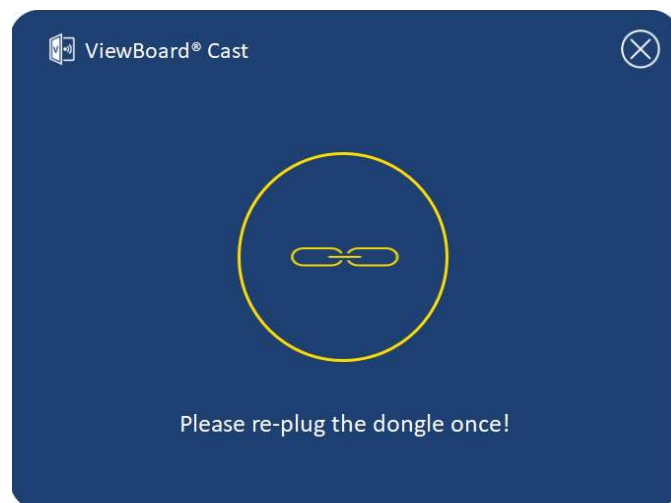


Abbildung 4

7. Falls der ViewBoard® Cast Button gekoppelt wurde und Sie ihn mit einem anderen IFP/CDE-Gerät koppeln möchten, klicken Sie bitte unten rechts auf „Pairing-Switch Button (Tastenkopplung umschalten)“ (Abbildung 5) und geben Sie zum erneuten Koppeln des ViewBoard® Cast Button erneut die Netzwerkinformationen ein (Abbildung 6). Nach erneuter Kopplung des ViewBoard® Cast Button entfernen Sie ihn bitte und stecken ihn zum Starten der Freigabe erneut ein.

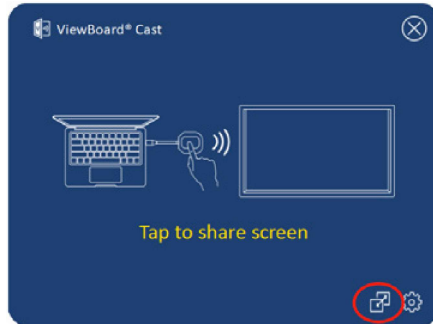


Abbildung 5



Abbildung 6

## ViewBoard-IFP/CDE-Kopplung

Sie können den ViewBoard® Cast Button zum Koppeln auch in das/die IFP/CDE-Gerät(e) einstecken, falls das/die IFP/CDE-Gerät(e) mit einem LAN (Ethernet-Kabel) verbunden ist/sind.

### Beim VB-WPS-001:

1. Bringen Sie den USB-Type-C-zu-USB-Type-A-Adapter am VB-WPS-001 ViewBoard® Cast Button an (Abbildung 7).
2. Stecken Sie dann den ViewBoard® Cast Button zur Kopplung in den USB-Anschluss des IFP/CDE-Gerätes.

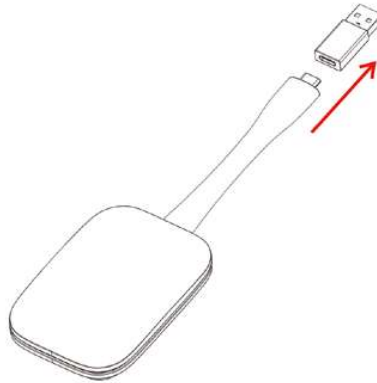


Abbildung 7

**Hinweis:** Der USB-Type-C-zu-USB-Type-A-Adapter ist nur für die optionale Kopplung mit einem IFP/CDE-Gerät.

### Beim VB-WPS-003:

1. Stecken Sie das USB-Type-A-Kabel zur Kopplung in den USB-Anschluss des IFP/CDE-Gerätes.
2. Ein Dialogfenster zur „Pairing (Kopplung)“ wird angezeigt.
3. Geben Sie Netzwerknamen und Kennwort ein, wählen Sie dann zum Koppeln **Save (Speichern)** (Abbildung 8).

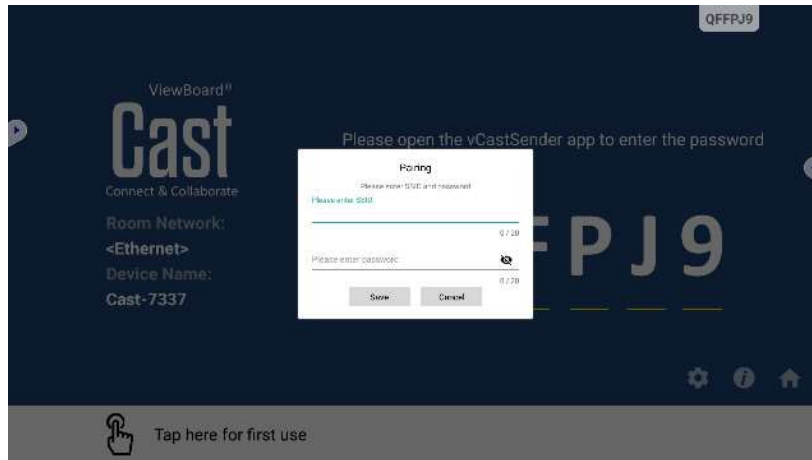


Abbildung 8

# Bildschirmfreigabe

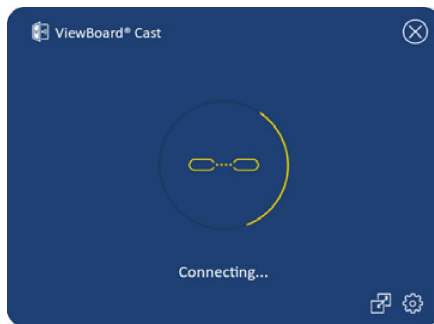


Abbildung 1



Abbildung 2

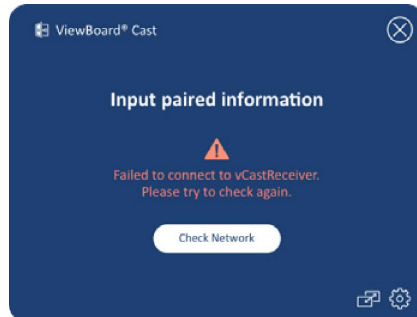


Abbildung 3



Abbildung 4

**Hinweis:** Stellen Sie sicher, dass der ViewBoard® Cast Button in Ihren Windows-PC/Ihr MacBook eingesteckt ist..

1. Wenn der ViewBoard® Cast Button mit Ihrem Gerät verbunden ist, blinkt die LED-Anzeige blau. Ihr Gerät ist zur Bildschirmfreigabe bereit, wenn die LED-Anzeige blau leuchtet (Abbildung 1).
2. Tippen Sie auf die Schaltfläche von ViewBoard® Cast Button, um den Gerätebildschirm mit einem anderen Anzeigegerät zu teilen. Die LED-Anzeige wechselt von Blau zu Weiß, sobald eine Verbindung besteht und die Freigabe erfolgt (Abbildung 2).
3. Falls die LED-Anzeige nur weiß blinkt und die Verbindung fehlschlägt, stellen Sie bitte sicher, dass das/die IFP/CDE-Gerät(e) sachgemäß funktionieren und die Kopplungsinformationen richtig eingegeben wurden (Abbildung 3 und 4).

# Informationen zu Richtlinien und Service

## FCC-Erklärung

Dieses Gerät erfüllt Teil 15 der FCC-Regularien. Der Betrieb unterliegt den folgenden beiden Voraussetzungen: (1) Dieses Gerät darf keine Störungen verursachen, und (2) dieses Gerät muss jegliche empfangenen Störungen hinnehmen, einschließlich Störungen, die zu unbeabsichtigtem Betrieb führen können. Dieses Gerät wurde getestet und als mit den Grenzwerten für Digitalgeräte der Klasse B gemäß Teil 15 der FCC-Regularien übereinstimmend befunden.

Diese Grenzwerte wurden geschaffen, um angemessenen Schutz gegen Störungen beim Betrieb in Wohngebieten zu gewährleisten. Dieses Gerät erzeugt, verwendet und kann Hochfrequenzenergie abstrahlen und kann - falls nicht in Übereinstimmung mit den Bedienungsanweisungen installiert und verwendet - Störungen der Funkkommunikation verursachen. Allerdings ist nicht gewährleistet, dass es in bestimmten Installationen nicht zu Störungen kommt. Falls diese Ausrüstung Störungen des Radio- oder Fernsehempfangs verursachen sollte, was leicht durch Aus- und Einschalten der Ausrüstung herausgefunden werden kann, wird dem Anwender empfohlen, die Störung durch eine oder mehrere der folgenden Maßnahmen zu beseitigen:

- Neuausrichtung oder Neuplatzierung der Empfangsantenne(n).
- Vergrößern des Abstands zwischen Gerät und Empfänger.
- Anschluss des Gerätes an einen vom Stromkreis des Empfängers getrennten Stromkreis.
- Hinzuziehen des Händlers oder eines erfahrenen Radio-/Fernsehtechnikers.



## Erklärungen zu kanadischen Richtlinien

Dieses Gerät stimmt mit dem/den lizenzfreien RSS-Standard(s) von Industry Canada überein. Der Betrieb unterliegt den folgenden beiden Voraussetzungen: (1) Dieses Gerät darf keine Störungen verursachen, und (2) dieses Gerät muss jegliche empfangenen Störungen hinnehmen, einschließlich Störungen, die zu unbeabsichtigtem Betrieb führen können.

## CE-Konformität für europäische Länder



Dieses Gerät stimmt mit der EMV-Richtlinie 2014/30/EU und der Niederspannungsrichtlinie 2014/35/EU überein.

## Folgende Informationen gelten nur für EU-Mitgliedstaaten:

Die rechts gezeigte Kennzeichnung erfolgt in Übereinstimmung mit der Richtlinie zur Entsorgung elektrischer und elektronischer Altgeräte 2012/19/EU (WEEE). Das Kennzeichen gibt an, dass das Gerät NICHT mit dem unsortierten Hausmüll entsorgt werden darf, sondern entsprechend örtlicher Gesetze an Rückgabe- und Sammelsysteme übergeben werden muss.

